

# MONOGRAPHIE DU MAITRE

## SECTION DU TEMPLE

Cette monographie reste la propriété pleine et entière de la grande loge suprême de l'A.M.O.R.C. Elle n'est pas achetée, mais prêtée au membre qui la reçoit.

## ORDRE DE LA ROSE-CROIX A.M.O.R.C.

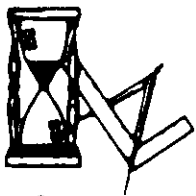
Degré  
10  
Monographie  
84



Degré  
10  
Monographie  
84

DEPOSE AU BUREAU AMERICAIN DES BREVETS  
(United States Patent Office)  
ET EGALEMENT PROTEGE LEGALEMENT  
DANS TOUS LES PAYS DU MONDE

Cette monographie et son contenu sont officiellement publiés par le Conseil Suprême de l'A.M.O.R.C. sous l'emblème ci-dessus, qui a été déposé au bureau américain des brevets (United States Patent Office), à l'effet protéger tous « les exemplaires imprimés, gravés, dactylographiés et photographiques des monographies officiellement prescrites, les dissertations, les postulats scientifiques, les discours philosophiques, les études académiques, les diagrammes, les illustrations et les chartes », tels qu'autorisés par l'Imperator de l'A.M.O.R.C. (L'emblème ci-dessus et le nom de l'Ordre sont également protégés légalement dans tous les pays du monde). Tous les sujets traités dans cette monographie sont strictement confidentiels pour le membre qui les reçoit et lui sont communiqués comme privilège de son affiliation. La propriété, le titre légal et le droit à la possession de cette monographie sont et restent à la Grande Loge Suprême de l'A.M.O.R.C. à qui elle doit être retournée sur simple demande. Cette monographie et son contenu sont prêtés au membre qui les reçoit pour sa seule et exclusive information, et pas autrement. Tous autre usage ou tentative met fin, ipso facto, à tous les droits du membre et constitue une violation des Statuts de l'Ordre. L'A.M.O.R.C. est la seule organisation autorisée à utiliser le nom et les symboles déposés et l'Imperator a seul le droit de permettre leur usage par d'autres organisation ou mouvements alliés.



# CONCORDANCE

Opinion d'un personnage célèbre



On ne saurait trop insister sur l'importance de la consultation d'encyclopédies pour notre travail, puisque nous touchons à tant de sujets différents. Les plus populaires d'entre elles qui sont utilisées aux Etats Unis sont l'*Encyclopaedia Americana*, la *World Book Encyclopaedia* et l'*Encyclopaedia Britannica*.

La première encyclopédie écrite en anglais et ayant des articles disposés selon l'ordre alphabétique fut l'*Universal English Dictionary of Arts and Sciences*, compilé par Harris en 1704. Il est pénible de penser à ces périodes de l'histoire où il n'y avait ni dictionnaire ni encyclopédie à consulter, et ce seul souvenir d'une époque révolue devrait nous rendre d'autant plus reconnaissants de disposer aujourd'hui de nombreux livres de référence facilement accessibles et nous donner d'autant plus envie de les consulter.

« Le thymus est une glande légèrement rosée qui se compose de deux lobes égaux, et qui se trouve dans la cavité médiastinale antéro-supérieure ; il s'étend jusqu'à la base du cou et ne se trouve qu'à une faible distance de la glande thyroïde. Il continue à se développer jusqu'à la seconde année de la vie, après quoi il reste stationnaire jusqu'à la puberté, moment où il commence à s'atrophier généralement et n'est plus représenté que par une masse de graisse. Chaque lobe est divisé par du tissu aréolaire et, vu au microscope, les lobules se composent d'une partie corticale et d'une partie médulaire. La substance corticale ressemble, par sa structure, à une grande lymphatique. Dans la moëlle, les cellules lymphoïdes sont moins nombreuses et l'on trouve des nœuds de cellules épithéliales (corpuscules concentriques de Hassal). L'alimentation vasculaire est tirée de tous les vaisseaux du voisinage, les lymphatiques étant très gros et très nombreux, mais les nerfs, qui viennent du sympathique et du vagus sont peu nombreux et petits.

**Embryologie** — Le thymus est formé à partir d'un diverticule, de chaque côté, qui vient de l'endoderme garnissant intérieurement le troisième sillon branchial, mais le lien avec le pharynx disparaît bientôt. Les cellules lymphoïdes et les corpuscules concentriques viennent probablement des cellules primitives qui garnissent intérieurement le diverticule.

**Anatomie comparée** — Le thymus est toujours une glande bilobée. Chez la plupart des poissons il se détache de la partie dorsale des cinq scissures branchiales ; chez les lépidosirènes, de toutes, sauf la première ; chez les urodèles des troisième, quatrième et cinquième et chez les anoures de la seconde seulement. Chez tous les poissons y compris les lépidosirènes, il est placé dorsalement de chaque côté des arcs des ouïes. Chez les amphibiens, il est tout près de l'articulation des mandibules. Chez les reptiles, il se trouve le long de l'artère carotide ; mais chez les jeunes crocodiles, il est divisé en lobes et s'étend tout le long du cou, comme chez les oiseaux, et il se trouve tout près du côté de l'œsophage. Chez les mammifères, les marsupiaux sont remarquables pour avoir un thymus cervical bien développé aussi bien qu'un thymus thoracique. Chez quelques-uns des animaux inférieurs cette glande ne disparaît pas aussitôt que chez l'homme ».

Fratres et Sorores,

Dans notre dernière leçon nous discussions de la relative insensibilité de l'oreille humaine pour distinguer entre eux différents taux de vibrations de nature physique.

Lorsqu'il s'agit d'accord psychique, nous nous occupons de vibrations qui sont si hautes que le petit changement de conditions suffira à produire une différence dans les notes. Plus la note est basse dans la gamme, plus les variations dans les caractéristiques des objets qui produisent la note sont nécessaires. Vous remarquerez que les cordes du piano pour les notes basses varient beaucoup en longueur d'une note à la suivante, tandis que, dans la partie supérieure du clavier, les cordes ne changent que légèrement de longueur et d'épaisseur. Plus la fréquence de vibrations est élevée, plus microscopiques ou infinitésimales sont les légères variations entre une note et une autre. Quand vous considérez que les vibrations psychiques de l'âme et du Cosmique sont dans des octaves qui se trouvent très au-delà des octaves les plus hautes du clavier d'un piano, vous comprendrez que la différence entre une note psychique et une autre doit être si mince qu'aucune machine scientifique ne pourrait la mesurer et qu'aucune faculté humaine ne pourrait déceler la différence.

L'accord psychique, tel que nous le présentons dans les monographies, ne signifie pas que nous devons essayer d'accorder une note de notre corps ou de notre âme, avec une note du Cosmique, mais plutôt que nous devons essayer d'accorder tout le clavier de l'âme avec l'ensemble du clavier cosmique, dans les octaves supérieures. En d'autres termes, nous essayons d'accorder le groupe des hautes octaves de notre être aux octaves encore plus hautes du Cosmique ; cela nous donne un champ plus vaste de mise en harmonie que si nous essayions de réaliser l'harmonisation sur une seule note. En conséquence, quand nous parlons d'accord avec le Cosmique, d'harmonisation avec l'esprit divin, ou d'accord psychique, sous n'importe quelle forme, nous parlons d'harmonisation avec les vibrations cosmiques en général.

Pour établir une telle harmonisation, nous devons envoyer un certain nombre de vibrations, un flux de vibrations, de nous-même vers la chose avec laquelle nous voulons nous accorder, tout comme le piano doit envoyer sa note pour s'accorder avec le vase de verre ou le cadre métallique. Sur les instruments de musique, ces



notes sont produites mécaniquement et les vibrations s'échappent comme résultat de frottement ou de vibrations mécaniques. **Dans le corps humain, et dans la partie spirituelle et psychique de notre corps le flot de vibrations est lancé et émis par la pensée en liaison avec l'esprit divin qui est en nous.** En d'autres termes, nous devons utiliser nos émotions, le pouvoir de notre volonté, et la force divine qui est en nous, pour produire les notes psychiques de notre être et pour faire monter les vibrations qui en découlent vers les vibrations cosmiques.

Nous espérons que, pendant la semaine qui vient chacun de vous fera des expériences avec certaines notes du piano, du violon ou d'autres instruments de musique ou que vous essayerez l'expérience avec le verre, d'eau, ou que, dans nos monographies, vous reverrez certains points qui traitent des vibrations et de l'harmonisation. Il est important que vous gardiez en mémoire l'idée que, ~~nous voulons parvenir au véritable accord psychique, nous devons d'abord faire quelque chose pour mettre les vibrations naturelles de notre moi en liaison avec les vibrations cosmiques universelles.~~ Chacun de nous a une note naturelle, ou dominante, qui est la note centrale de ses vibrations, tout comme l'accordeur de piano prend une note centrale par laquelle il commence son travail. Je reviendrai sur ce sujet dans quelque monographie ultérieure.

Nous allons maintenant parler d'un autre centre psychique très important : le thymus. C'est l'un des organes mystérieux du corps, dont la science médicale sait très peu de choses — non pas en raison de quelque ignorance de la part des écoles de médecine, mais parce que cette glande disparaît peu à peu après l'enfance et qu'il est rare quelle ait quelque rôle à jouer dans la vie d'un adolescent ou d'un adulte. Elle a donc si peu d'importance dans le travail de guérison et dans l'étude générale de la médecine qu'elle ne justifie pas une étude approfondie de la part des médecins et des savants. Pour nous, le thymus doit présenter un immense intérêt. Parce que les membres des degrés inférieurs n'auraient probablement pas consacré beaucoup de temps ni d'attention à ce sujet, nous n'en avons pas parlé d'une façon détaillée jusqu'à présent.

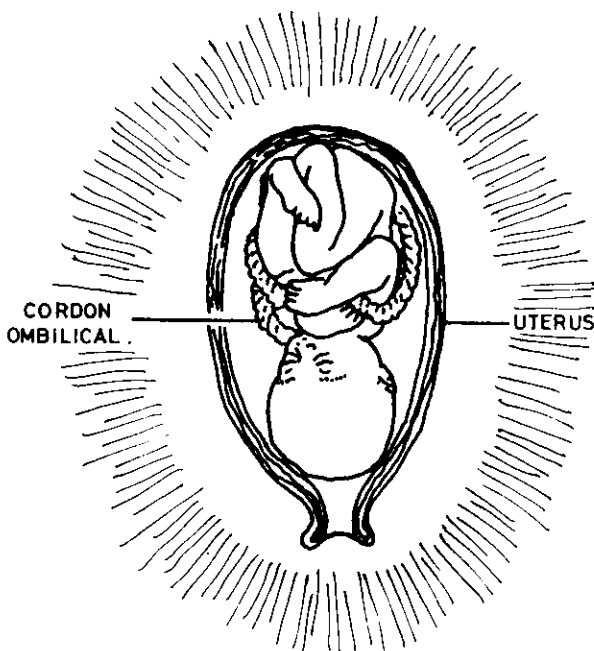
Depuis de nombreux siècles, chez les mystiques de toutes les écoles, et même chez ceux qui n'étudient pas un système particulier de pensée supérieure, on parle, d'une façon générale, de l'aspect étrange d'une corde d'argent qu'en certaines occasions on a vu s'étendre du corps physique au corps psychique au cours d'une projection, ou d'une séparation des corps physique et psychique. Vous trouverez mention de cette corde d'argent dans beaucoup d'écrits et de poë-



mes mystiques. A la fin de cet entretien nous vous dirons comment vous pouvez découvrir d'autres choses à ce sujet.

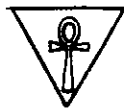
Dans le but d'attirer ou d'établir un moyen de contact avec l'essence de l'âme cosmique, le thymus - qui est en réalité un centre psychique - a été créé pour établir l'harmonisation entre le corps physique qui n'est pas encore né et le cosmique. Nous ne pouvons pas trouver de mots qui conviennent exactement pour parler du processus qui se déroule avant la naissance, car c'est quelque chose qui ne peut ~~peut~~ se voir ni s'étudier d'une façon physique et que l'on ne peut voir que d'une façon psychique. Tout mystique qui a eu beaucoup à s'occuper du travail de la naissance ou qui a été en compagnie d'une future mère, pendant les quelques heures ou les quelques jours qui précèdent la naissance d'un enfant, a remarqué que, quand la mère était dans une pièce obscure, et en particulier lorsqu'elle était détendue, il y avait une sorte de voile lumineux planant autour d'elle. Cette lumière semblait prendre plus d'éclat à mesure que le moment de la naissance approchait. Finalement, juste avant la naissance, le voile de lumière semblait se transformer en un rayon brillant semblable à un ruban qui descendait de la masse de lumière qui se trouvait en haut de la pièce, vers l'abdomen de la mère.

L'illustration ci-contre représente l'enfant à naître dans l'utérus. Enroulé autour de lui on voit le cordon ombilical. En-dehors de l'utérus et l'entourant, l'artiste a dessiné une radiation comparable à l'aura. Cela représente le contact de l'enfant avec l'essence d'âme cosmique, par l'intermédiaire du thymus.



**POINT DE CONTACT**

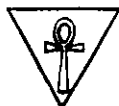
La lumière est toujours plus ou moins vague, mais néanmoins assez distincte par moments pour qu'on la voit ; toutes les



descriptions qui en ont été données par les personnes qui l'ont vue concordent. Même des infirmières et des médecins qui ne savaient rien à ce sujet et qui n'ont jamais étudié le mysticisme ont parlé, parfois, de ce voile lumineux et du petit ruban semblable à de l'argent qui semble descendre vers la mère. Dans certains cas où l'enfant est né brusquement dans une pièce obscure le ruban et le voile lumineux sont devenus très brillants et très nets au moment de la naissance. Au premier cri de l'enfant, toute la grosse masse de lumière qui planait au-dessus de la mère descend soudain le long de ce ruban d'argent pour entrer dans la tête ou la bouche de l'enfant. Le Dr. H. S. Lewis rapportait à ce sujet : « J'ai vu cela une fois, alors que j'assistais à une naissance dans les bas-quartiers de New-York ; j'ai entendu d'autres personnes dire qu'elles ont vu la même chose dans des cas de naissance critique ou soudaine dans des conditions semblables. C'est vraiment une chose merveilleuse à voir.

« Or, selon les enseignements contenus dans certains des documents rares auxquels j'ai accès, on déclare que ce thymus, ce centre psychique est le point où le ruban d'argent se rattache au corps de l'enfant avant la naissance, et que, au moment de la naissance, le ruban provoque la première respiration et entre dans la bouche du petit enfant. Cela se comprend parfaitement quand nous savons que l'âme entre avec la première respiration, mais quel est exactement le rôle du thymus et quel est son lien avec cette corde d'argent ou avec l'âme avant la naissance, nous ne le savons pas. Cependant nous avons connaissance du fait que le thymus est relié au système nerveux autonome. Une certaine quantité d'énergie psychique cosmique est dirigée par l'intermédiaire de la corde d'argent, vers le thymus de l'enfant à naître de façon que le système nerveux autonome puisse recevoir un peu de cette énergie et soit mis en harmonie de manière convenable et prêt à l'impulsion soudaine et à la venue de la première respiration.

« Les recherches médicales ont montré que peu de temps après la naissance, le thymus cesse de grossir comme il le faisait tout au cours du développement du corps avant la naissance. Tout au long des mois de la première enfance, le thymus diminue en dimension et, disparaît complètement à la puberté dans un corps normal. En fait chez l'enfant parfaitement normal il est impossible à découvrir vers la septième année et il est déjà très petit après la troisième année. En conséquence, son fonctionnement est diminué ou pratiquement abandonné après la naissance. Il se peut que, puisque l'âme entre dans le corps au moment de la naissance, le thymus n'ait plus alors d'objet et commence ainsi à disparaître lentement ».



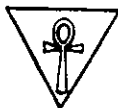
Le point suivant que nous considérerons en ce qui concerne

cette corde d'argent se rattache à toutes les expériences particulières de la vie où le corps psychique ou corps spirituel se sépare du corps physique. Nous n'avons besoin de dire à aucun de vous qu'une telle séparation des deux corps se produit dans d'autres cas que ceux de la projection psychique. Leur séparation la plus fréquente se produit pendant le sommeil. Nous serions surpris si nous savions combien de fois par an le corps physique qui est en nous se sépare vraiment du corps physique alors que nous sommes paisiblement endormis la nuit, bien que nous ne sachions rien de cela le lendemain matin. Nous pouvons nous rappeler certains rêves que nous avons faits pendant lesquels il nous semblait être dans des endroits étrangers ou des villes éloignées ou même juste devant notre maison, et, en nous rappelant ces rêves le lendemain matin, nous n'avons jamais eu le sentiment que nous étions partagés en deux parties - une psychique et une physique. Il est courant que, le matin, nous disions que, pendant la nuit, nous avons fait telle expérience.

La personne moyenne dira : « Cette nuit, j'ai rêvé que je faisais mes valises et que je partais pour l'Europe ». Puis il continuera en racontant ce qui s'est passé sur le bateau. Pendant tout le temps où il rapporte cette expérience, on a l'impression que cet homme a fait ce voyage physiquement, en étant dans son corps, tout comme cela se passerait à l'état de veille ordinaire. Si cet homme pouvait se voir vraiment de façon psychique pendant une telle expérience, il serait surpris de découvrir que ce n'est pas son corps physique qui connaissait cette expérience mais son corps psychique, et que le corps physique, lui, reposait paisiblement, inactif et inconscient sur le lit.

Fraternellement,

LE MAITRE DE VOTRE CLASSE



## APPLICATION PRATIQUE

*« Quoi que tu veuilles faire, fais-le rapidement.*

*Ne remets pas à demain ce que tu peux faire aujourd'hui. »*

— « C'est à toi que je confie... »

Avez-vous jamais fait l'expérience de ce qu'on appelle une projection, une reconnaissance consciente du fait de vous voir vous-même séparé de votre corps ? Si jamais ceci vous est arrivé, vous pourriez probablement être informé de votre propre corde d'argent. La corde est réellement un allongement de l'aura quand le moi intérieur et le moi extérieur se séparent. Un tel allongement de l'aura s'est passé dans les laboratoires rosicruciens de recherche quand deux sujets se sont éloignés l'un de l'autre sous des conditions d'éclairage spéciales. Ceci devrait arriver quand vous vous séparez de quelqu'un d'aimé, pendant un moment. Parfois, quand l'opportunité se présente, demandez à deux membres de votre famille de se tenir ensemble debout dans une pièce très faiblement éclairé, jusqu'à un moment tel que vous puissiez percevoir leur aura. Puis demandez leur de se séparer légèrement, et vous vous rendez compte que les auras ont tendance à s'aggriper l'une à l'autre. Elles finissent par se décrocher en fin de compte, cependant, quand la séparation est complète.



# Résumé de cette monographie



Voici un sommaire des principes importants exposés dans cette monographie. Il contient les définitions essentielles qu'il ne vous faut point oublier. Après une lecture attentive de cette monographie, essayez de vous remémorer les principes importants que vous venez d'apprendre. Lisez ensuite ce résumé et vérifiez si vous n'avez pas commis quelque oubli. Revoyez aussi ce résumé au cours de la semaine suivante afin de vous rafraîchir la mémoire.

- ¶ L'harmonisation psychique est la capacité à mettre en harmonie tout le clavier de l'âme avec tout le clavier cosmique, dans les octaves supérieures.
- ¶ Pour parvenir à l'harmonisation psychique, nous devons d'abord mettre les vibrations naturelles de nos propres moi en quelque relation avec les vibrations cosmique universelles - cela signifie que nous devons trouver notre note universelle ou dominante qui est la note centrale de nos vibrations.
- ¶ Le thymus est un centre psychique par lequel un certain accord s'établit entre le corps à naître et l'essence de l'âme cosmique.
- ¶ Juste avant la naissance d'un enfant, on a vu un voile lumineux qui planait au-dessus de la mère, voile qui semblait se transformer en un rayon brillant semblable à un ruban allant de la masse de lumière située dans la partie supérieure de la chambre à l'abdomen de la mère.
- ¶ Selon certains manuscrits rares, le thymus est le point où le ruban d'argent touche le corps de l'enfant avant sa naissance, et, à la naissance le ruban provoque la première respiration et pénètre dans la bouche de l'enfant.